

安全報告書 2022

この報告書は、長良川鉄道における鉄道輸送の安全確保を図る目的のために実施した結果等について公表するものです。

取組み等について、ご意見・ご感想をお寄せ下さい。



お問合せ先

| | |
|---------|-----------------------|
| 郵便番号 | 501-3881 |
| 住所 | 岐阜県関市元重町74番地1 |
| 電話 | 0575-46-7420 |
| F A X | 0575-46-8540 |
| メールアドレス | soumu@nagatetsu.co.jp |

長良川鉄道株式会社

安全報告書

【はじめに】

日頃は、長良川鉄道のご利用いただきまして、誠にありがとうございます。
また、弊社の運営にご理解とご支援を賜り厚くお礼申し上げます。

長良川鉄道は開業 36 年目を迎えておりますが、新型コロナウイルス感染症の影響を受け、大変厳しい経営状況となっております。

安全を第一とし、地域の基幹交通として、地域の活性化に貢献する重要な役割を担っていることを再認識し、社員が一丸となり、法令を遵守して安心・安全な鉄道輸送を心がけてまいります。

本報告書は、鉄道事業法に基づき、輸送の安全確保のための取組みや安全の実態について、自ら振り返るとともに広くご理解頂くために公表するものです。

長良川鉄道株式会社
代表取締役社長 日置 敏明

1. 基本方針と安全目標

【基本方針】

社長及び社員は、経営理念の第一は、安全輸送である。このことを十分認識し事業活動を行い輸送の安全を確保する。

社長、役員及び社員等の安全に係る規範は、次のとおりとする。

- (1) 一致協力して輸送の安全の確保に努める。
- (2) 輸送の安全に関する法令及び関連する規程をよく理解するとともにこれを遵守し、忠実に職務を遂行する。
- (3) 常に輸送の安全に関する状況を理解するよう努める。
- (4) 職務の実施にあたり、推測に頼らず確認の励行に努め、疑義のある時は最も安全と思われる取り扱いに努める。
- (5) 事故・災害が発生した時は、人命救助を最優先に行動し、速やかに安全適切な処置に努める。
- (6) 情報は漏れなく迅速、正確に伝え、透明性を確保する。
- (7) 常に問題意識を持ち、必要な変革に努める。

【安全目標】

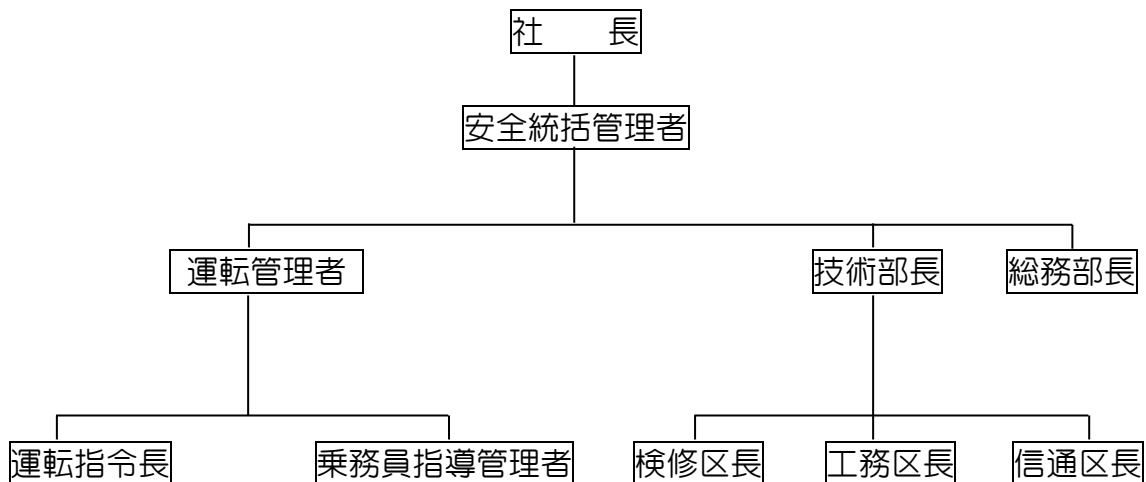
長良川鉄道では、『鉄道運転事故のゼロ』を目指して取り組んでまいります。

2021年度各職場の強調項目

| | |
|----|------------------|
| 運転 | 疑いの目 早く摘めば事故防止 |
| 営業 | その言葉遣い 失うは会社の信頼 |
| 技術 | 作業・点検内容の熟知と確認の徹底 |

2.安全管理体制

社長をトップとする安全管理組織を構築し、各責任者の職務(責務)を明確にしています。



【責任者の役割】

| | |
|--------------|-----------------------------------|
| 社 長 | 社長は、輸送の安全の確保に関する最終的な責任を負う |
| 安 全 統括管理者 | 輸送の安全の確保に関する業務を統括する |
| 総務部長 | 輸送の安全の確保に必要な設備投資、人事、財務に関する事項を統括する |
| 運転管理者 | 安全統括管理者の指揮の下、運転に関する事項を統括する |
| 乗務員指導 管理者 | 運転管理者の指揮の下、運転士の資質の保持に関する事項を管理する |
| 技術部長 | 安全統括管理者の指揮の下、鉄道施設、車両に関する事項を統括する |

3. 事故等の発生状況

(1) 鉄道運転事故

過去 5 年間の運転事故の発生と死傷者数は次のとおりです。

| 年 度 | 2017 | 2018 | 2019 | 2020 | 2021 |
|----------------|------|------|------|------|------|
| 列車事故(衝突・脱線・火災) | 0 | 0 | 1 | 0 | 0 |
| 乗客の死傷事故 | 0 | 0 | 0 | 0 | 0 |
| 踏切障害事故 | 1 | 1 | 3 | 0 | 2 |

(2) 輸送障害 (30分以上の遅延や運休)

設備・車両の故障等による輸送障害 5件

降雨・台風・地震による運転規制等自然災害 8件

その他・動物・線路内支障 6件

(3) インシデント(事故の兆候)

2021年度の発生はありません。

4. 安全確保のための取組み 安全重点施策

(1) 計画的な設備投資による列車運行の安全確保

・老朽化した木まくら木の交換

全線で 5,736 本の木まくら木を交換し、レールとの締結力を強化しました。

・レール交換 まくら木の PC 化 合成まくら木化

美並苅安駅～赤池駅間(35k968m～37k569m) 赤池駅～深戸駅間(36k325m37k569m)のレール重軌条化、同区間の3本に1本を PC まくら木化、同区間の第三・第四長良川橋梁、他1橋梁上のまくら木を合成まくら木化。

洲原駅～赤池駅間の半径 400m以下の急曲線区間のまくら木、3本に1本を PC まくら木に交換し安全を確保しました。

・車両更新

老朽化した「ながら」2型を新型車両「ながら」600 型に更新

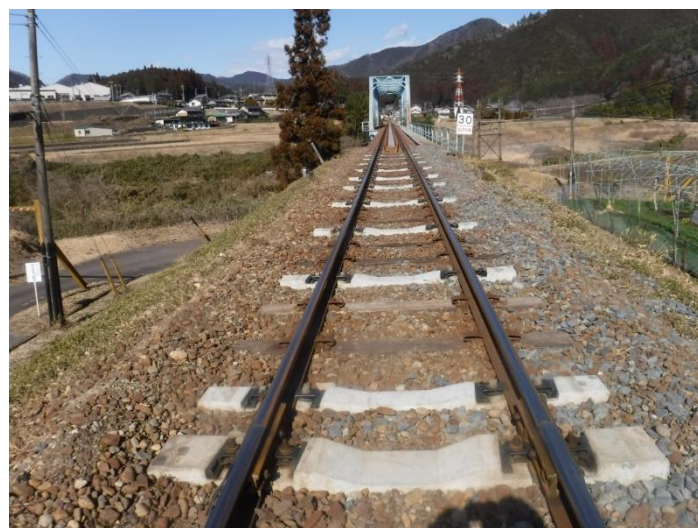
レール重軌条化 PCまくら木化

30kg及び 37kgレールを 50kgN レールに交換、並びに木まくら木(3 本中 1 本)をコンクリートまくら木に交換し、レール締結力の強化を図りました。

(交換前)



(交換後)



橋梁の合成まくら木化 第三・第四長良川橋梁・他1橋梁

(交換前)



(交換後)



半径 400m以下の急曲線箇所のまくら木を3本に1本の割り合いで PC まくら木に交換し、レール締結力強化・耐久性向上を図りました。

(交換前)



(交換後)



車両更新

老朽化した「ながら」200 型 201 号車を「ながら」600 型 601 号車に更新し列車の安全運行を図りました。



(2) 社員教育・人材育成

長良川鉄道では、社員の技術・技能の向上のため、各部門とも年4回以上の業務研修会を開催しています。



5. 新型コロナウイルス感染症拡大防止対策

新型コロナウイルス感染症拡大防止のため、下記の取組を実施しています。

- (1) 全車両及び券売機に抗ウイルス・抗菌加工を実施しております。
- (2) 定期的に車両室内のウイルス除菌・抗菌・消臭を実施しております。
- (3) 全従業員のマスク着用、乗務員の出勤点呼時の検温実施、体調報告を実施。

安全報告書へのご感想、当社の安全への取組みに対するご意見をお寄せ下さい。

長良川鉄道株式会社

TEL 0575-46-7420

FAX 0575-46-8540